



Cuestiones referentes al sector citrícola más relevantes para la definición de la política de seguros agrarios: situación actual y tendencias a corto y medio plazo

Madrid, 20 de mayo de 2009



UNIVERSIDAD
POLITECNICA
DE VALENCIA



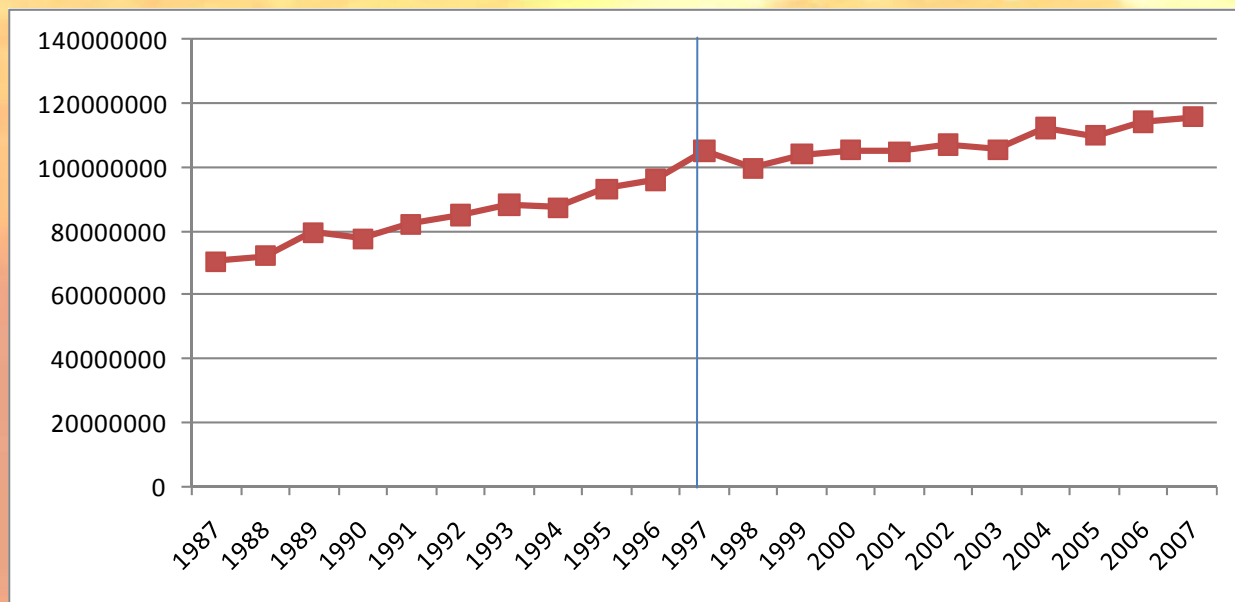
Centro de Investigación en Gestión de Empresas

Índice

1. Situación del sector citrícola a nivel mundial
2. Previsión de cosecha 08/09 destinada a consumo en fresco
3. Situación del sector citrícola en España
4. Previsión de cosecha 08/09 en España
5. Previsión de cosecha 2010/2012 en España
 1. Distribución por zonas productoras
 2. Distribución por grupos varietales
6. Comercio citrícola
7. Modalidades de cultivo
8. Cultivo ecológico
9. Indicadores económicos de estructura de las explotaciones citrícolas
10. Precios percibidos y pagados en el sector citrícola
11. Observaciones a modo de conclusión

1. Situación del sector cítrico a nivel mundial

Evolución de la producción de cítricos mundial (toneladas), periodo 1987-2007



FUENTE: Elaboración propia a partir de FAO (2007).

Fuerte crecimiento de la oferta de cítricos a nivel mundial en las últimas décadas

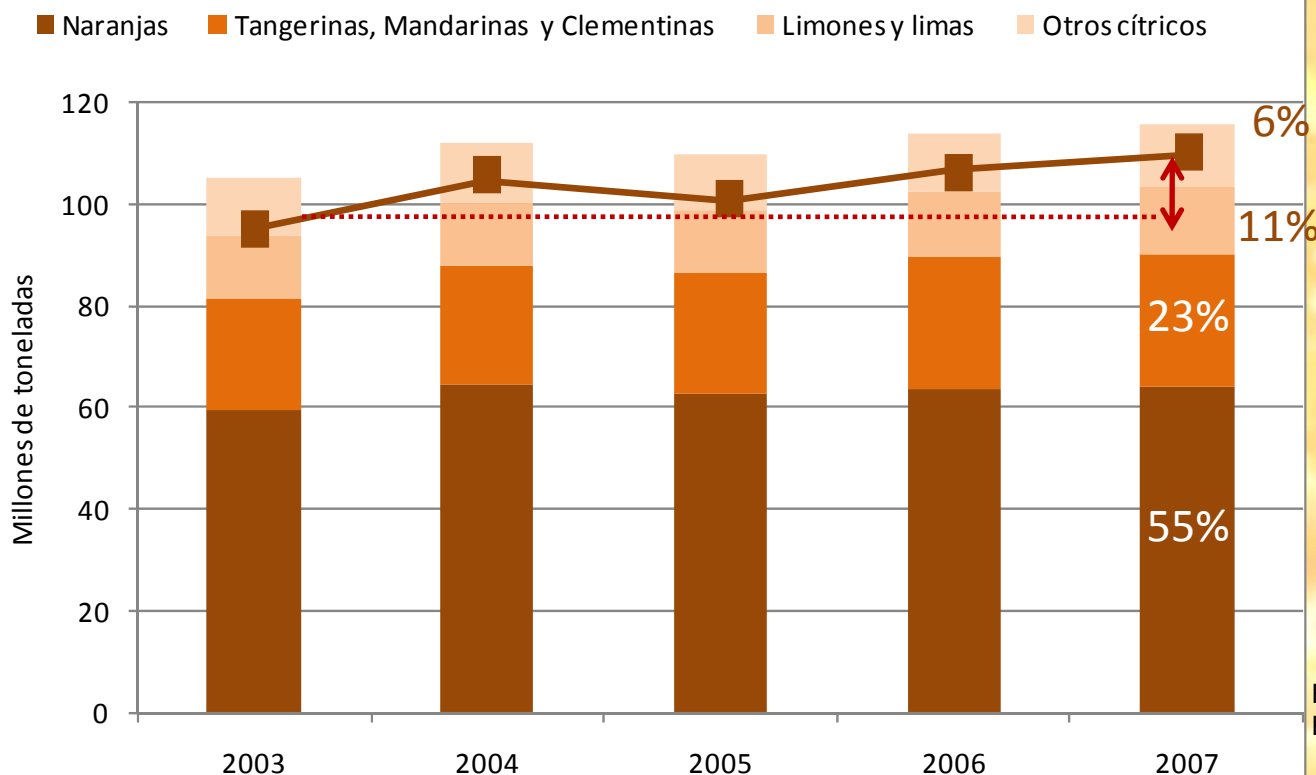
**Periodo 87-88/97-98:
TAV=3,69%**

**Periodo 97-98/06-07:
TAV=1,16%**

La expansión de la demanda ha seguido un comportamiento más lento (Spring, T. ,2001; China FAO, Previsiones 2010)

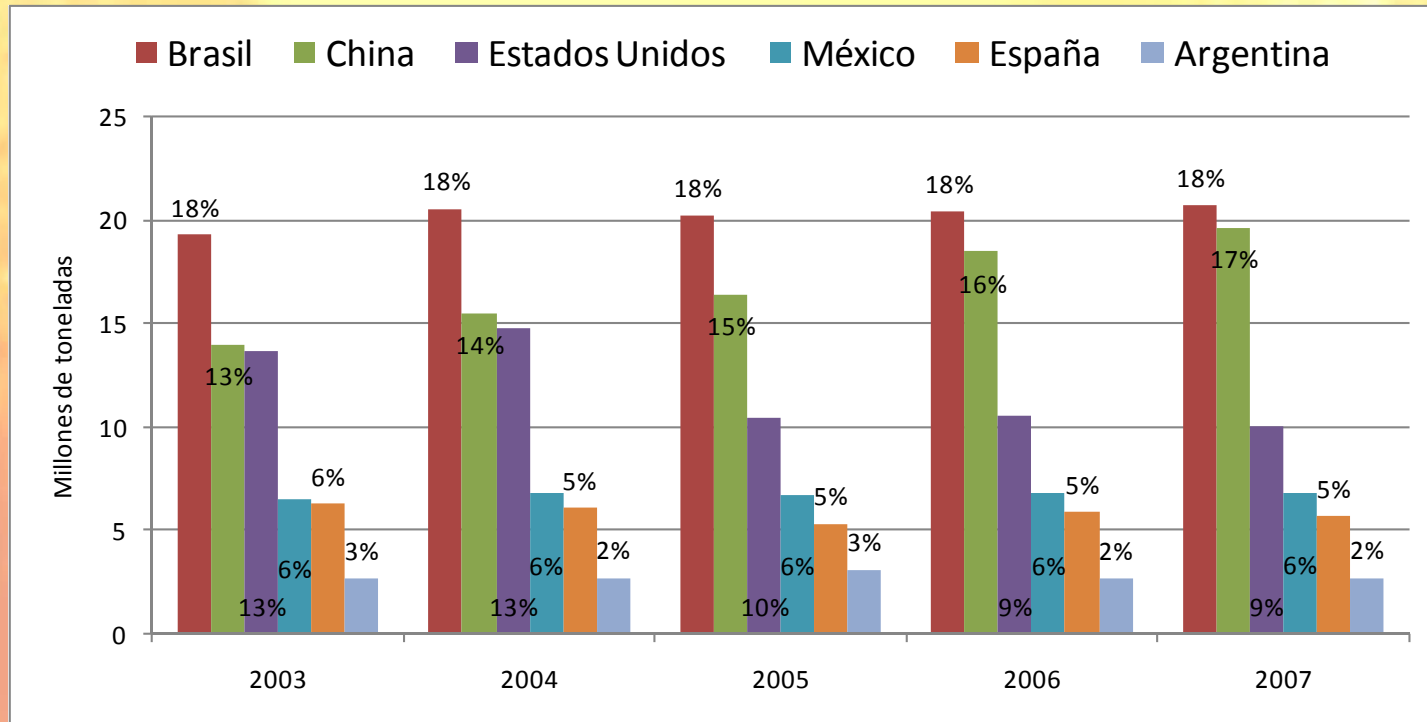
1. Situación del sector cítrico a nivel mundial

Producción mundial cítricos (2003-2007)



A corto y medio plazo es previsible una ralentización de la producción, con crecimientos inferiores al 1% anual, ya que los ciclos de precios son largos y transcurrirán probablemente varios años entre una señal de precios al alza y una reacción paralela de incremento de la producción.

1. Situación del sector cítrico a nivel mundial. Principales países productores



FUENTE: Elaboración propia a partir de FAO (2007).

El 60% de la producción mundial proviene de 6 países: Brasil, China, Estados Unidos, México, España y Argentina. Brasil mantiene su posición como primer productor mientras China mantiene el crecimiento más acusado del periodo. Estados Unidos ha ido disminuyendo su peso dentro del total de cítricos mundial.

2. Previsión de cosecha 08/09 destinada a consumo en fresco

Según los datos publicados por Freshfel y Shaffe, la producción de la campaña 08/09 será ligeramente inferior a la anterior (-2,8%)

Por países, en el área del Mediterráneo, se prevé un aumento de producción en España y Marruecos frente a la reducción de Italia y Egipto.

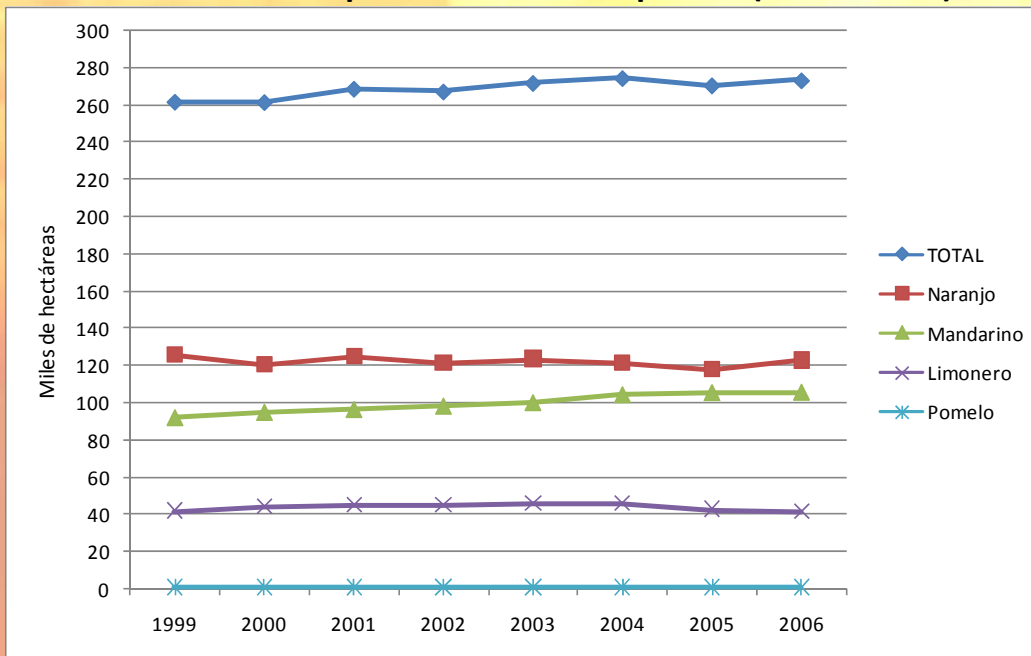
Previsión producción citrícola para consumo en fresco

Producción citrícola (Tm.)			
Países	2007/2008	2008/2009	Dif. %
España	5.334.228	6.540.814	+23
Italia	3.542.800	2.682.920	-24
Egipto	2.795.000	2.515.500	-10
Turquía	2.413.000	2.500.000	+4
Marruecos	1.239.000	1.360.000	+10
Total Mediterráneo	17.096.128	17.364.934	+2
Estados Unidos	4.810.914	4.059.314	-16
Total Hemisferio Norte	21.907.042	21.424.248	-2
Argentina	3.040.800	2.645.000	-13
Sudáfrica	2.252.941	2.312.955	+3
Perú	823.856	810.300	-2
Australia	574.000	606.000	+6
Total Hemisferio Sur	7.307.597	6.964.255	-4,7
TOTAL	29.214.639	28.388.503	-2,8

FUENTE: Elaboración propia a partir de Freshfel y Shaffe.

3. Situación del sector citrícola en España: Superficie y producción

Evolución de la superficie citrícola española (miles de Ha)



FUENTE: Elaboración propia a partir de MARM (2008).

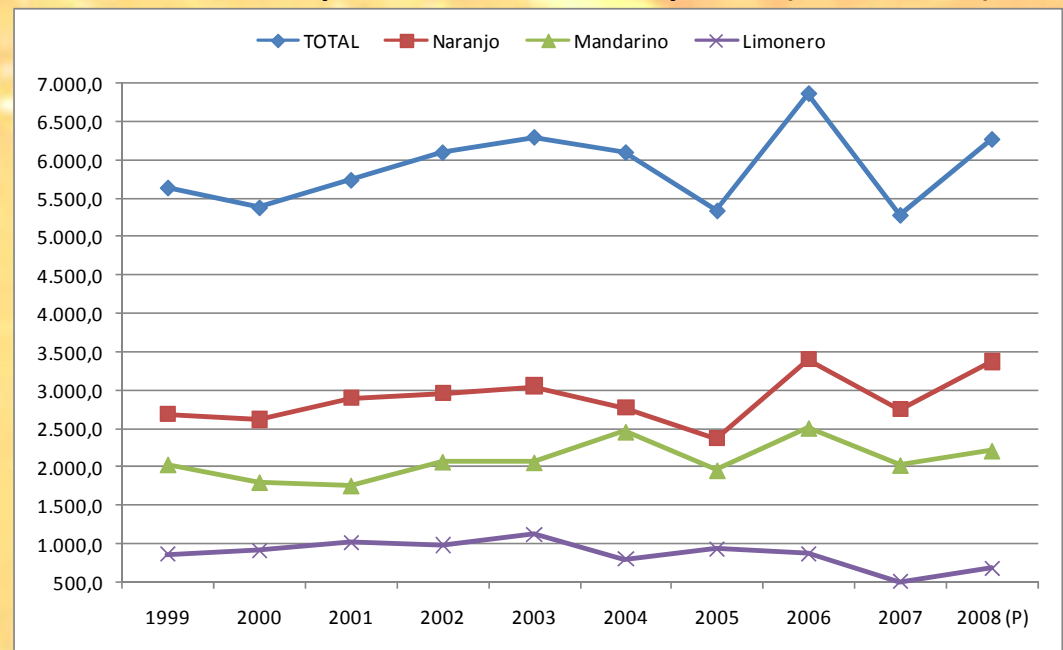
El 60,9% de la superficie cultivada de frutales corresponde a los cítricos. La superficie citrícola cultivada en España se ha ido incrementando ligeramente de forma sostenida en los últimos diez años, la variación en el periodo 1999-2006 ha sido ligeramente superior al 4%.

Por especies, se observa una ligera reducción de la superficie destinada a naranja (-2,4%) frente al incremento experimentado por el mandarino y el pomelo (15%). En limonero no se han registrado diferencias en el periodo considerado (99-06)

3. Situación del sector citrícola en España: Superficie y producción

La producción de cítricos en España en los últimos diez años ha experimentado una evolución muy irregular, derivada de eventos impredecibles de naturaleza climática que han afectado a todas las especies citrícolas.

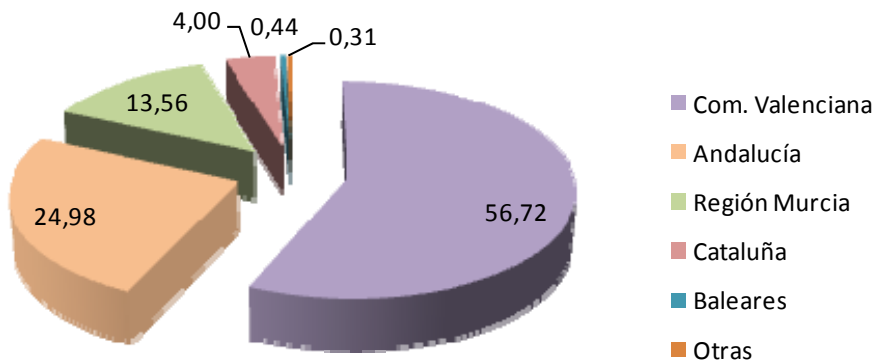
Evolución de la producción citrícola española (miles de Tm)



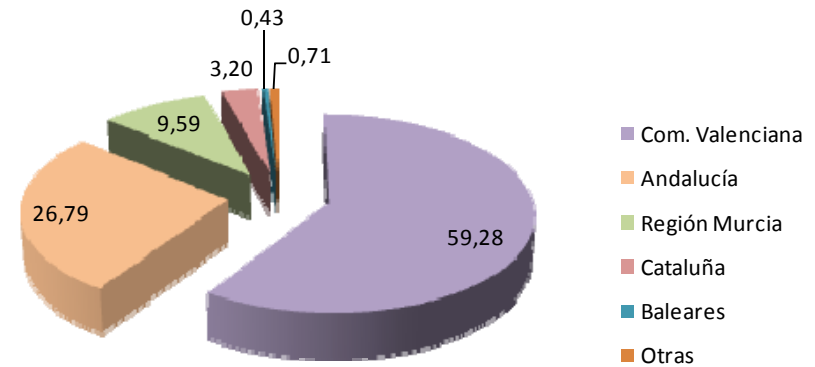
FUENTE: Elaboración propia a partir de MARM (2008).

3. Situación del sector cítrico en España: Superficie y producción

Distribución de la superficie cítrica española (2008)



Distribución de la producción cítrica española (2008)



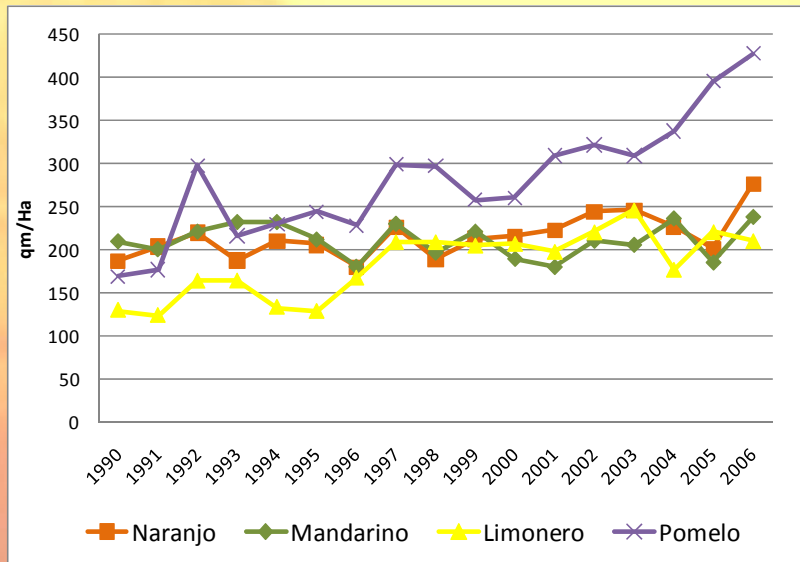
FUENTE: Elaboración propia a partir de MARM (2008).

En la Comunidad Valenciana se localiza la mayor parte de la superficie dedicada a cítricos (57%), siendo también la comunidad con mayor peso en la producción (59%). En importancia le sigue Andalucía con 24% de la superficie y cerca del 27% de la producción en 2008.

3. Situación del sector cítrico en España: Superficie y producción

Evolución del rendimiento medio en cítricos en España (1990-2006)

FUENTE: Elaboración propia a partir de MARM (2007).



Rendimientos con marcadas oscilaciones a lo largo de las campañas, siguen las pautas erráticas de la producción. Eliminando el dato de 2005 por su excepcionalidad, la tendencia es creciente en todos los casos.

Se observan no obstante comportamientos diferenciados por CCAA: en la Comunidad Valenciana, Andalucía y Murcia se ha incrementado la productividad en base al factor superficie, no siguiendo el mismo comportamiento en Cataluña y Baleares

Variación de superficie y producción por productos y CCA

	% Variación 1999-2006	
	Superficie	Producción
Com. Valenciana	-9,4	10,6
Naranja	-19,5	10,6
Mandarino	1,3	14,7
Limonero	-14,5	-14,5
Andalucía	47,3	69,2
Naranja	43,5	72,5
Mandarino	100,0	123,6
Limonero	10,1	12,7
Región Murcia	12,9	21,7
Naranja	16,5	33,7
Mandarino	124,2	75,9
Limonero	4,1	8,7
Cataluña	41,1	30,1
Naranja	-42,4	-4,9
Mandarino	107,5	55,1
Limonero	-57,1	-9,1
Baleares	-40,6	-71,7
Naranja	-44,4	-73,2
Mandarino	-11,1	-55,6
Limonero	-67,9	-71,9

FUENTE: Elaboración propia a partir de MARM(2007).

4. Previsión producción campaña 08/09 en España

Previsión de cosecha de cítricos en campaña 08/09 y variación respecto año anterior

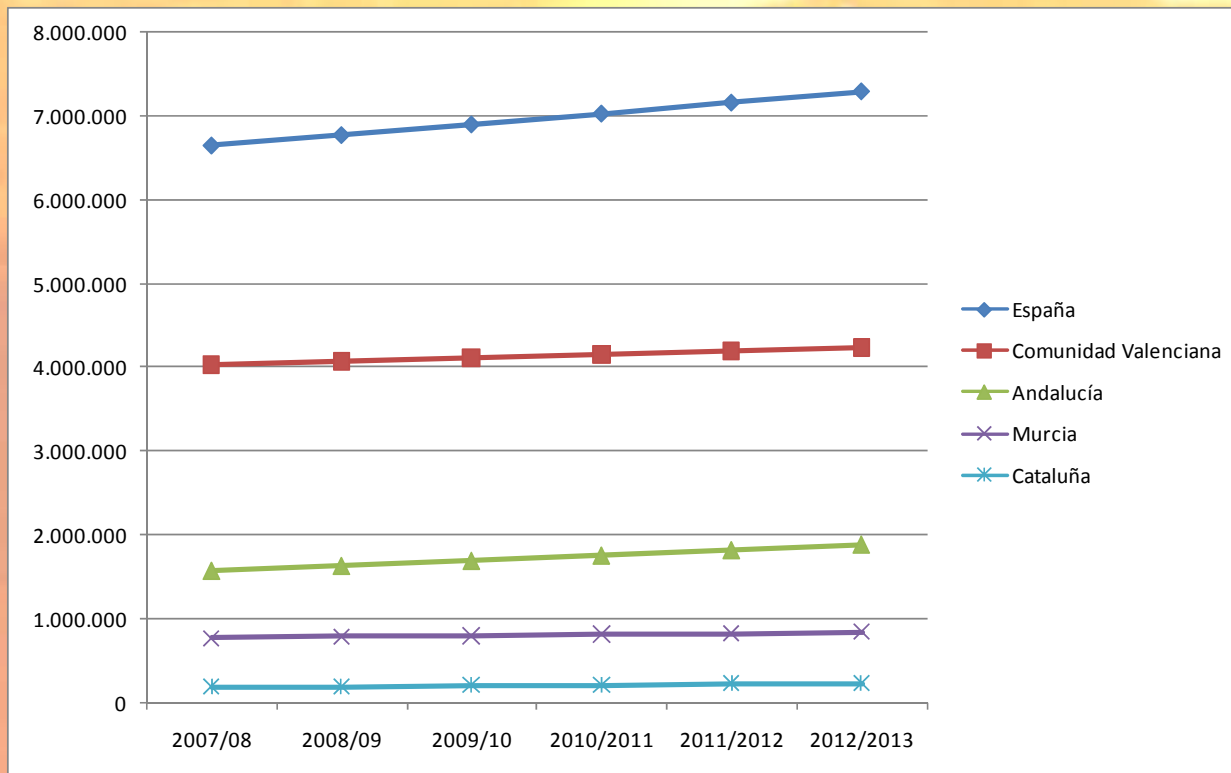
CCAA	Naranjas		Mandarinas		Limones	
	Miles Tm.	% s/07/08	Miles Tm.	% s/07/08	Miles Tm.	% s/07/08
Com.Valenciana	1.962,7	+43,0	1.779,6	+16,7	205,6	+98,9
Andalucía	1.068,3	+7,7	246,3	-2,0	116,5	-4,9
Murcia	184,8	+15,3	54,1	-19,0	342,4	+28,1
Cataluña	60,1	+37,9	114,0	-10,8	1,1	+0,9
Baleares	12,5	0	1,5	-16,7	0,9	0
TOTAL ESPAÑA	3.306,2	+27,2	2.196,4	+11,3	669,3	+34,2

FUENTE: Estadística MARM (septiembre de 2008).

Se prevé un aumento en la cosecha de cítricos de la campaña 08/09, principalmente en la Comunidad Valenciana, respecto a la anterior, particularmente en limón y naranja.

5.1 Previsiones de producción a medio plazo en España (2010-2012). Distribución por regiones productoras

Previsiones de producción en España, periodo 2007-2013 (Tm.)



Tomando como periodo base el trienio 2002-2004 y proyectando las estimaciones hasta la campaña 2010-2012, se espera un crecimiento en la producción de alrededor del 1,85% anual (SEAC, CAPA 2006).

FUENTE: Elaboración propia a partir de SEAC (CAPA)

5.1 Previsiones de producción a medio plazo en España (2010-2012). Distribución por regiones productoras

Producción media por campaña en el periodo 2010-2012 y variación respecto a previsiones de la campaña actual, 2008/09

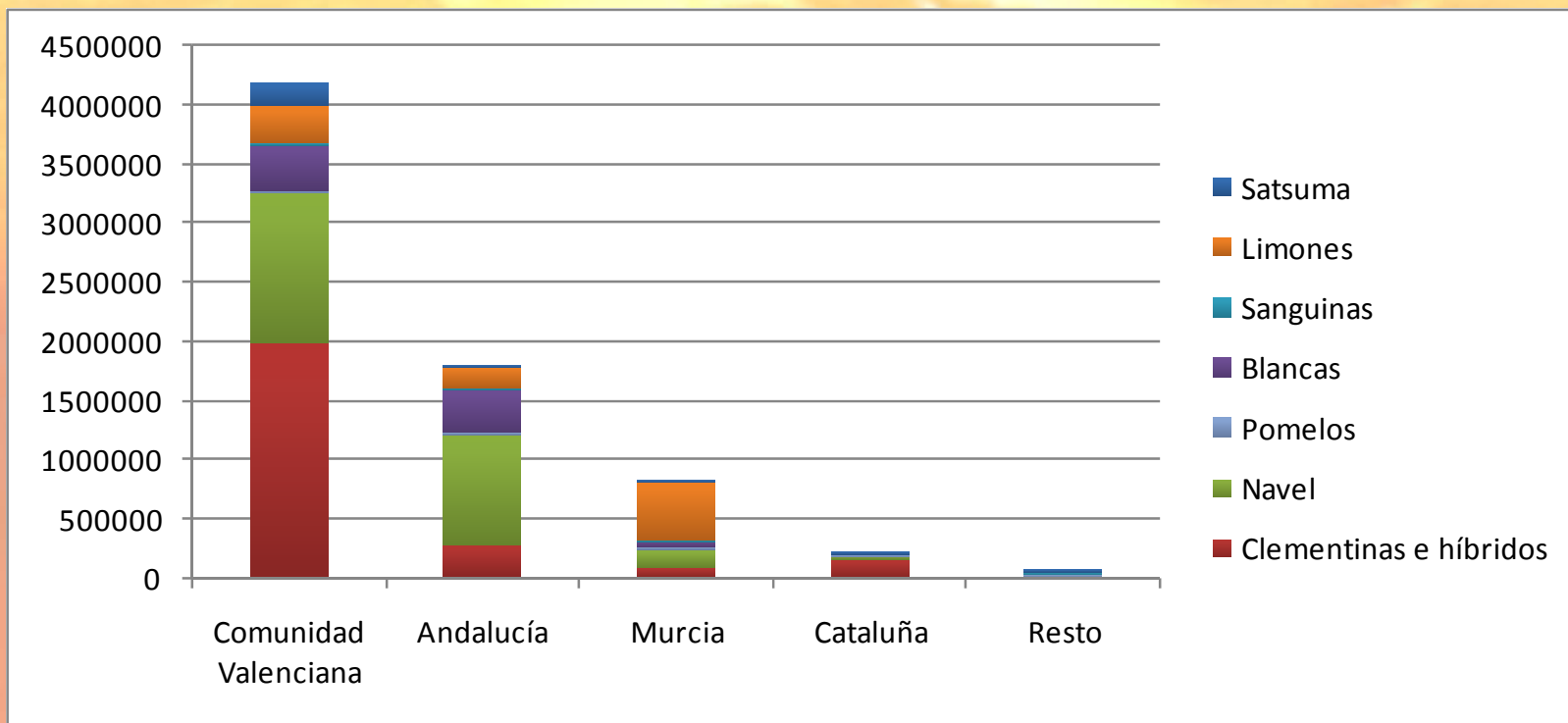
CCAA	Naranjas		Mandarinas		Limones	
	Miles Tm.	% s/08/09	Miles Tm.	% s/08/09	Miles Tm.	% s/08/09
Com.Valenciana	1.682	-14,3%	2.167	+21,8%	315	+53,2%
Andalucía	1.331	+24,6%	286	+16,1%	180	+54,5%
Murcia	223	+20,7%	95	75,6%	480	+40,2%
Cataluña	64	+6,5%	160	+40,3%	1	+10%
Resto	53	-	3,7	-	13	-
TOTAL ESPAÑA	3.354	+1,4%	2.712	+23,5	1.007	+50,4%

FUENTE: Elaboración propia a partir de SEAC (CAPA)

Se observa que la Comunidad Valenciana se centra cada vez más en la producción de mandarinas (clementinas e híbridos), mientras que Andalucía hace lo propio en naranjas. En la Región de Murcia continua destacando la producción de limones mientras que en Cataluña el cultivo predominante serán las mandarinas.

5.1 Previsiones de producción a medio plazo en España (2010-2012). Distribución por regiones productoras

Previsión producción media periodo 2010-2012 en España por CCAA y grupos varietales (Tm.)



FUENTE: Elaboración propia a partir de SEAC (CAPA)

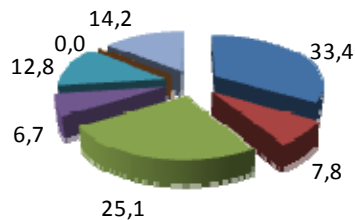
La figura muestra la citada especialización de la Comunidad Valenciana en mandarinas, especialmente Clementinas e Híbridos ya que el grupo satsuma sufre una ligera retracción. Andalucía centrará su cultivo en naranjas, principalmente del grupo Navel.

5.2 Previsiones de producción a medio plazo en España (2010-2012). Distribución por grupos varietales

Distribución varietal ACTUAL por periodo de recolección y productos (2007)

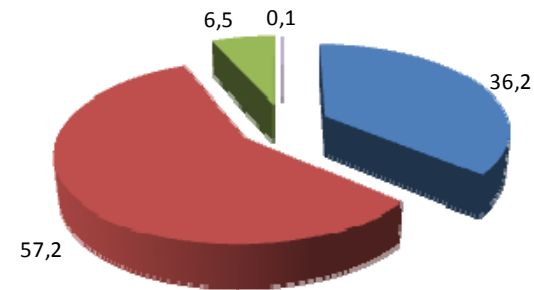
NARANJO

- Navel tempranas
- Navel tardías
- Blancas tardías
- Sin clasificar
- Navel media estación
- Blancas
- Sanguinas



LIMÓN

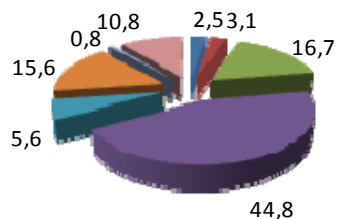
- Verna
- Fino
- Sin clasificar
- Otros grupos



FUENTE: Elaboración propia a partir de MARM (2007).

MANDARINO

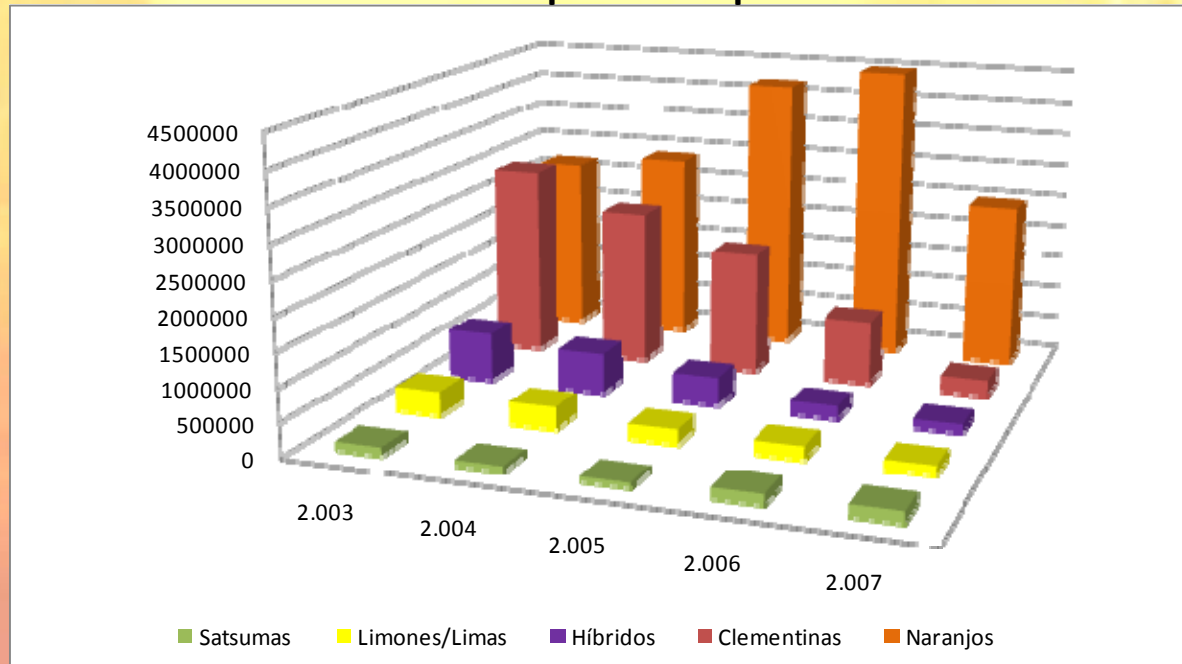
- Satsumas extratempranas
- Clementinas tempranas
- Clementinas tardías
- Otras mandarinas
- Otras satsumas
- Clementinas media estación
- Clementinas híbridas
- Sin clasificar



Esta estructura varietal hace que la **producción esté muy estacionalizada**, en el caso de *clementinas* en los meses de noviembre y diciembre (Clemenules) y en *naranjas* -pese a existir una mejor distribución varietal fundamentalmente producida en los últimos años- también existe una concentración de oferta en los meses de diciembre y enero (Navelina)

5.2 Previsiones de producción a medio plazo en España (2010-2012). Distribución por grupos varietales. Plantones comercializados

Evolución de venta de plantones periodo 2003-2007



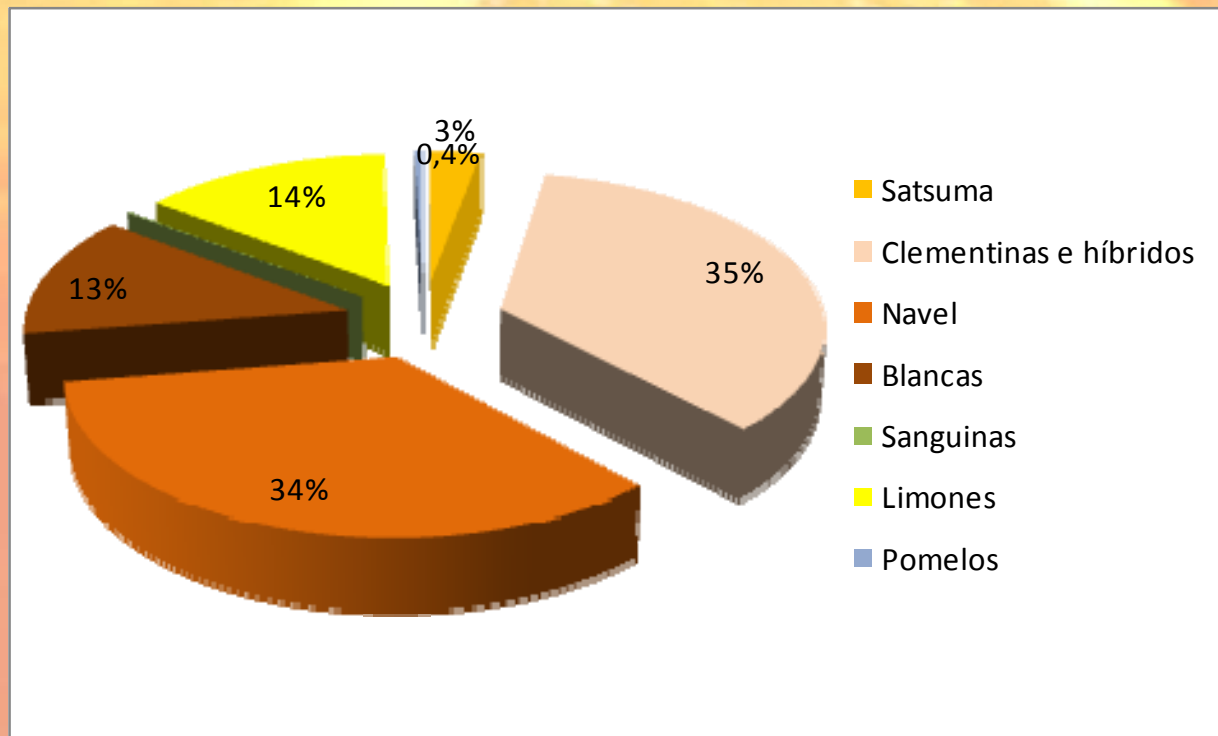
FUENTE: Elaboración propia a partir de AVASA

Por grupos, destacan las siguientes variedades:

- Clementinas: Clemenules (46% del grupo)
- Híbridos: Clemenvilla (39% del grupo)
- Naranjas: Lanelate (32%), Navelina (18%) y Navel Powell (15% de los plantones de naranjo)
- Limones: Eureka (45% de los plantones de limonero)
- Pomelo: Star Ruby (85% de los plantones)

5.2 Previsiones de producción a medio plazo en España (2010-2012). Distribución por grupos varietales

Previsión de la distribución varietal de cítricos en España, periodo 2010-2012

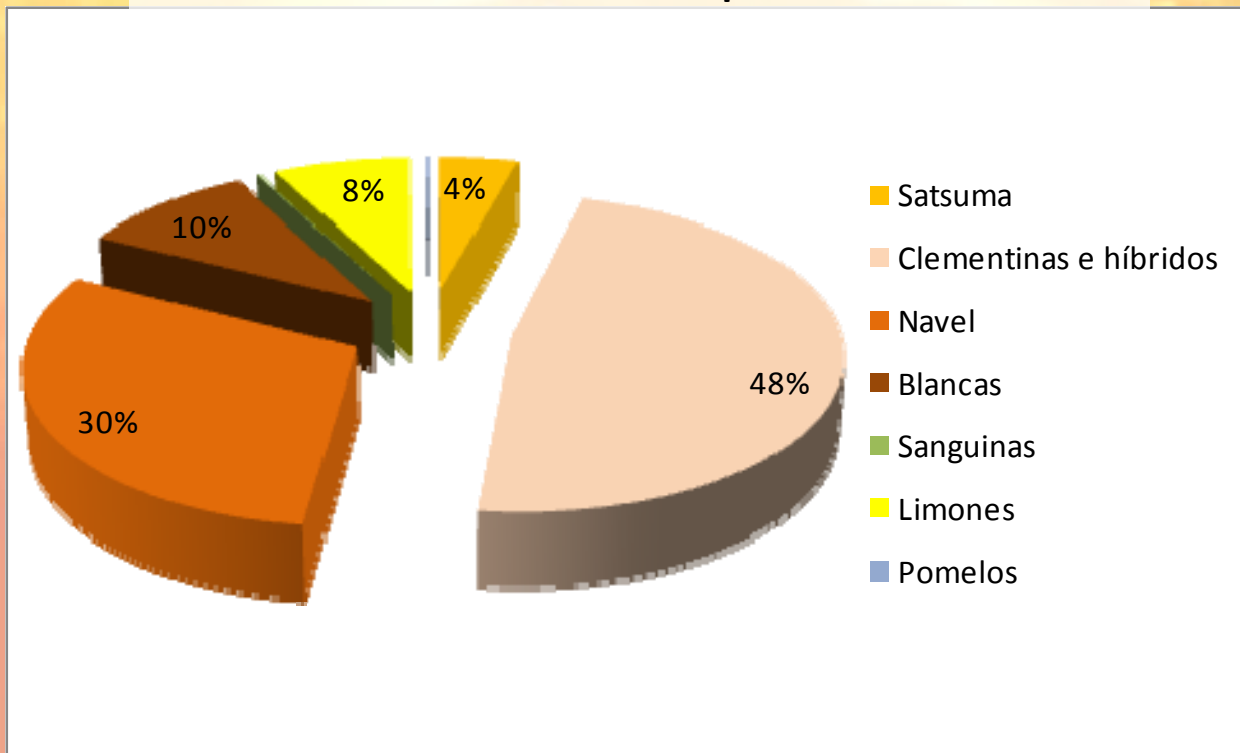


FUENTE: Elaboración propia a partir de SEAC (CAPA)

Para el periodo 2010-2012 se estima una producción media por campaña de 7 millones de toneladas de cítricos, donde las naranjas representarán el 47%, las mandarinas el 38%, seguidas del limón con el 14% y del pomelo (0,4%).

5.2 Previsiones de producción a medio plazo en España (2010-2012). Distribución por grupos varietales

Previsión de la distribución varietal de cítricos en la COMUNIDAD VALENCIANA, periodo 2010-2012

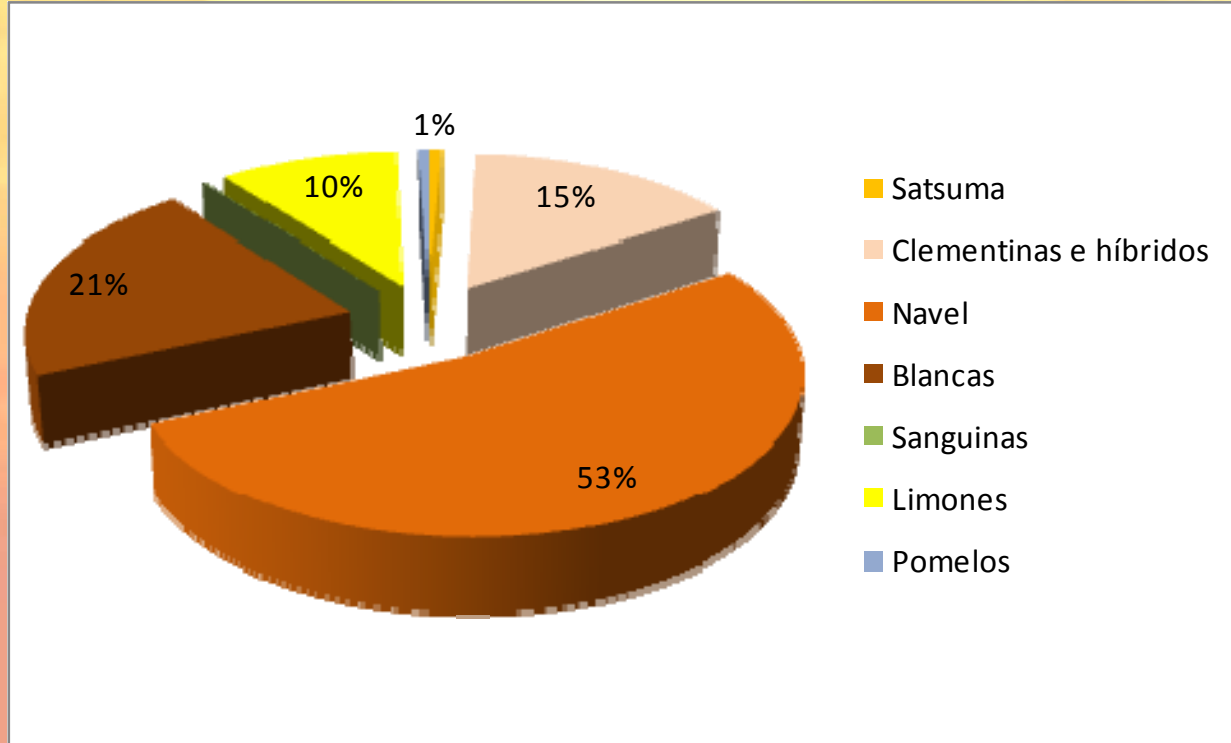


FUENTE: Elaboración propia a partir de SEAC (CAPA)

Se reduce el peso del grupo Satsuma (de 6% actual al 4%) y naranjas del grupo Navel (del 34 al 30%), mientras que aumentan su importancia Clementinas e Híbridos (del 44% al 48%), Blancas (del 9% al 10%) y limones (del 6% actual al 8%).

5.2 Previsiones de producción a medio plazo en España (2010-2012). Distribución por grupos varietales

Previsión de la distribución varietal de cítricos en ANDALUCÍA, periodo 2010-2012

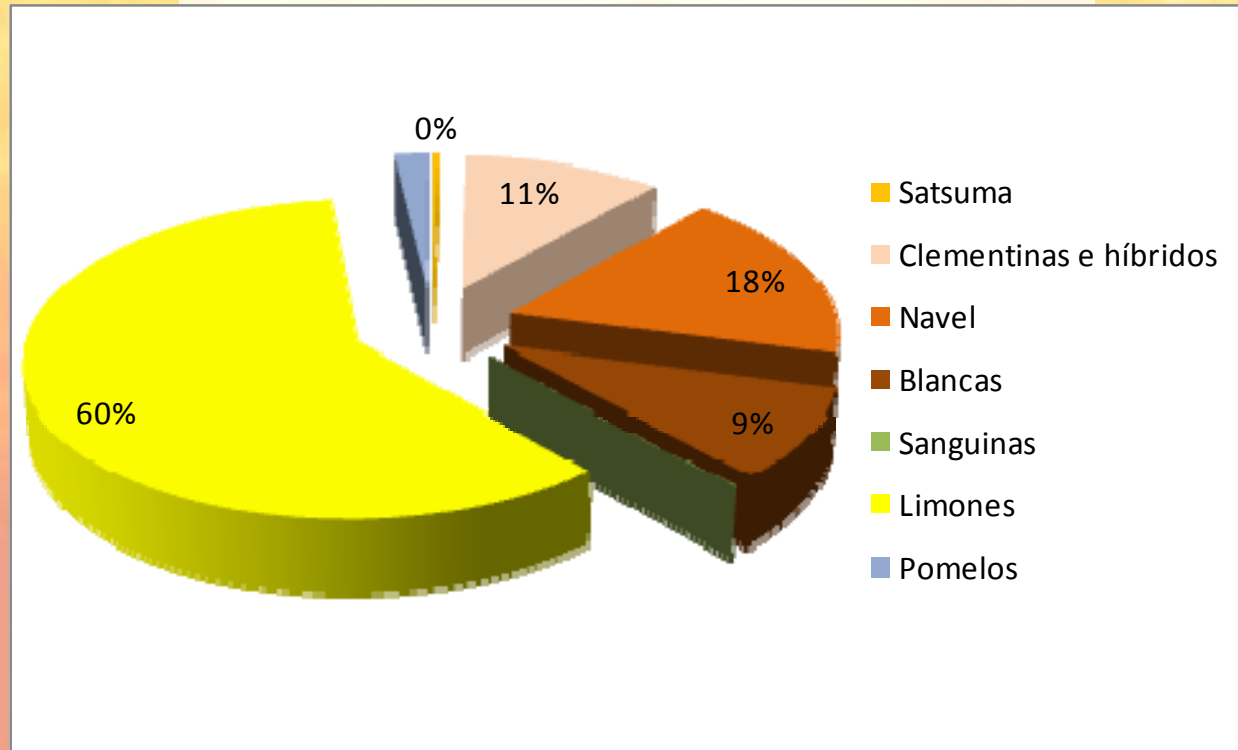


FUENTE: Elaboración propia a partir de SEAC (CAPA)

Los cambios más significativos se producen en las variedades de naranja, ya que por una parte el grupo Navel aumenta su peso relativo del 49% al 53%, en detrimento del grupo de Blancas que disminuye su importancia desde el 26% al 21%. El limón aumenta un punto porcentual y en mandarinas no se prevén variaciones destacables

5.2 Previsiones de producción a medio plazo en España (2010-2012). Distribución por grupos varietales

Previsión de la distribución varietal de cítricos en la REGIÓN DE MURCIA, periodo 2010-2012

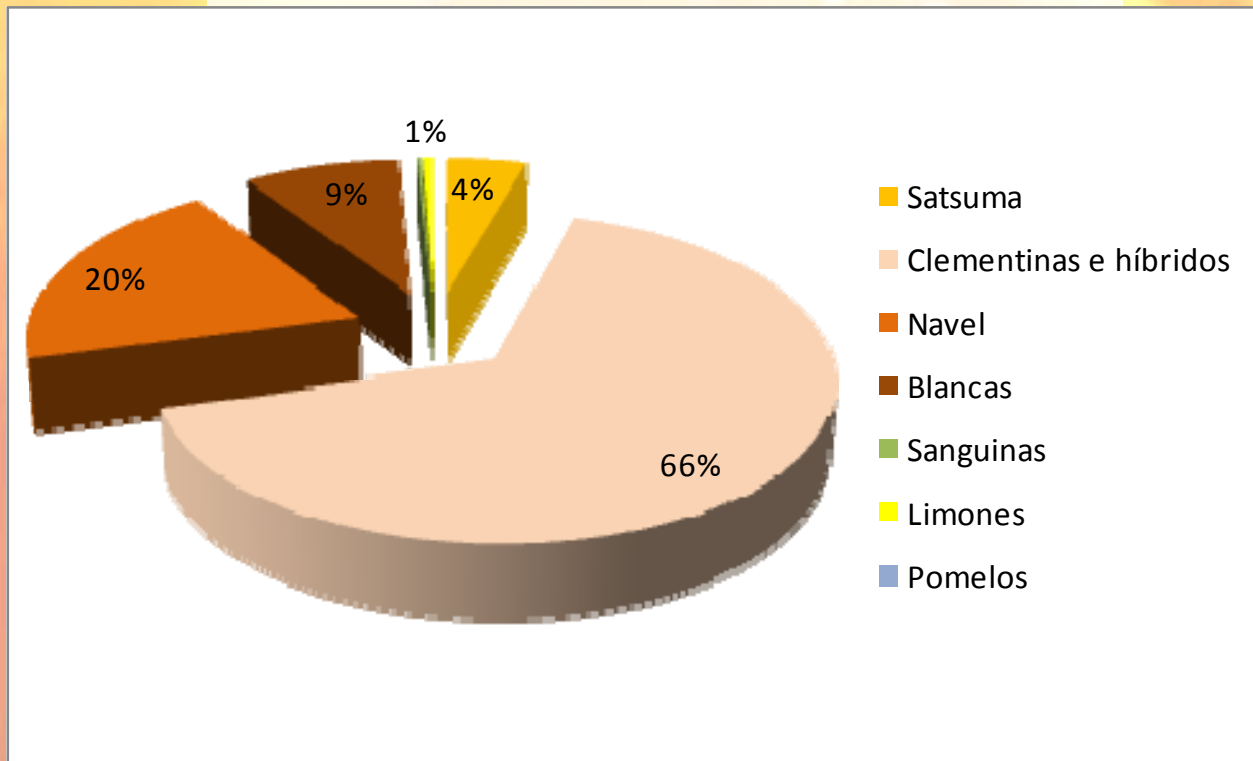


FUENTE: Elaboración propia a partir de SEAC (CAPA)

El grupo formado por Clementinas e Híbridos aumenta su peso desde un 8,75 al 11%, al igual que el grupo de Blancas que incrementa su contribución en dos puntos porcentuales. Es destacable la reducción prevista para el grupo Navel (del 25% actual a un 18%). El limón mantiene su primacía en la producción cítrica murciana.

5.2 Previsiones de producción a medio plazo en España (2010-2012). Distribución por grupos varietales

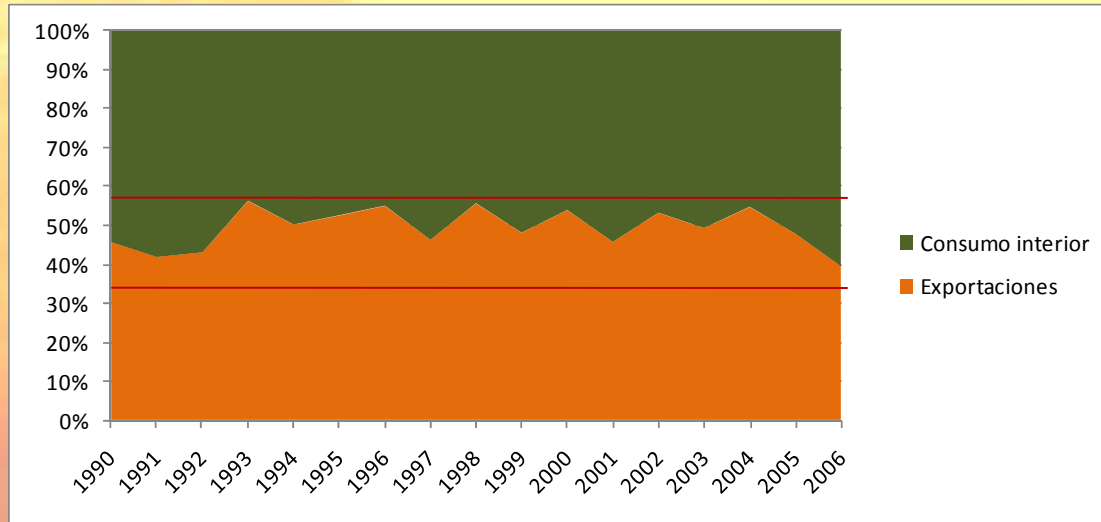
Previsión de la distribución varietal de cítricos en CATALUÑA, periodo 2010-2012



FUENTE: Elaboración propia a partir de SEAC (CAPA)

Como ya se ha indicado anteriormente, Cataluña se especializará en Clementinas e Híbridos

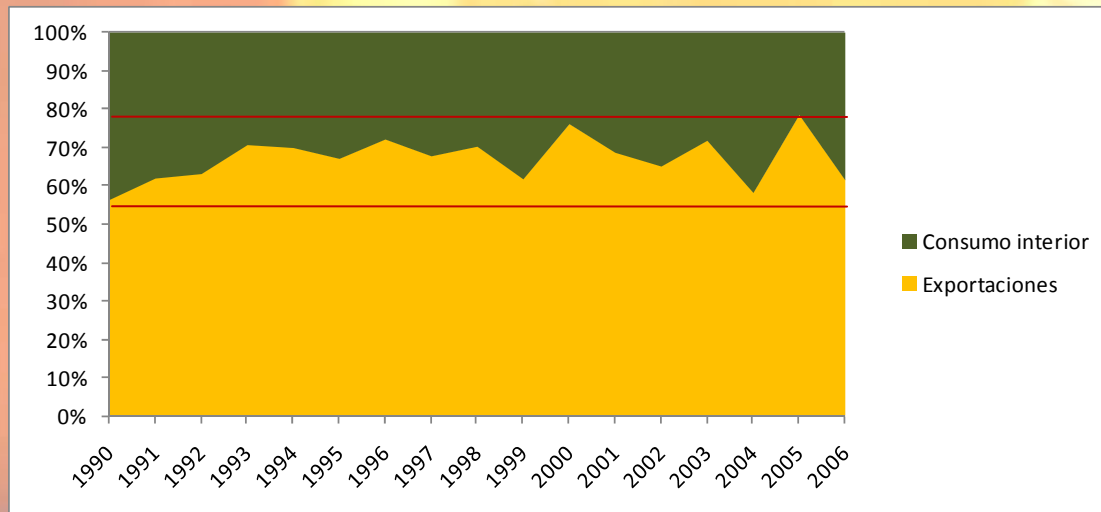
6. Comercio citrícola: Destino de la producción citrícola española



FUENTE: Elaboración propia a partir de MARM (2007)

Destino de la producción española de NARANJA.

Las exportaciones de naranja representan entre el 40 y el 60% de la producción

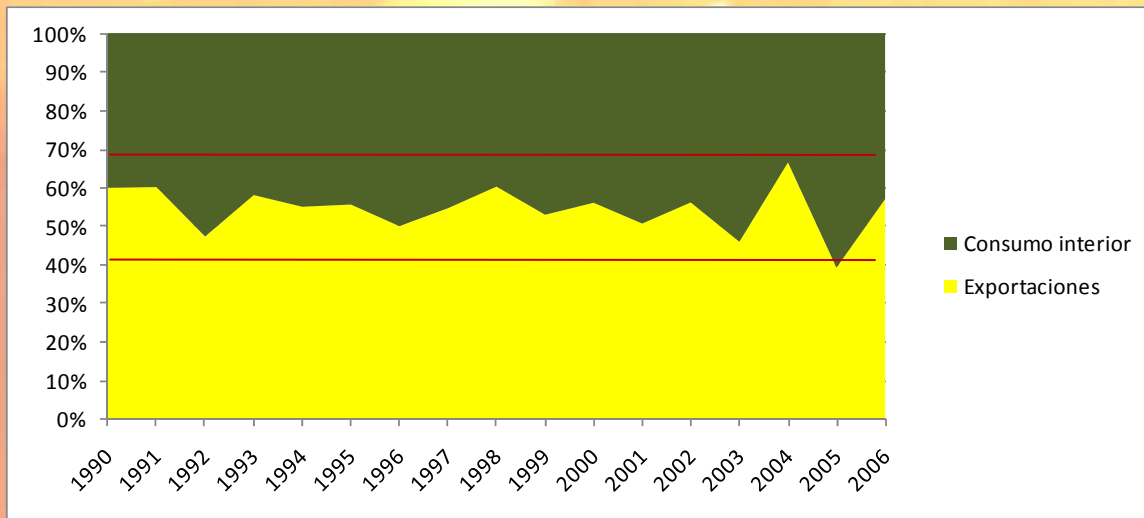


FUENTE: Elaboración propia a partir de MARM (2007)

Destino de la producción española de MANDARINAS.

Las exportaciones de mandarina representan entre el 60% y el 80% de la producción

6. Comercio citrícola: Destino de la producción citrícola española



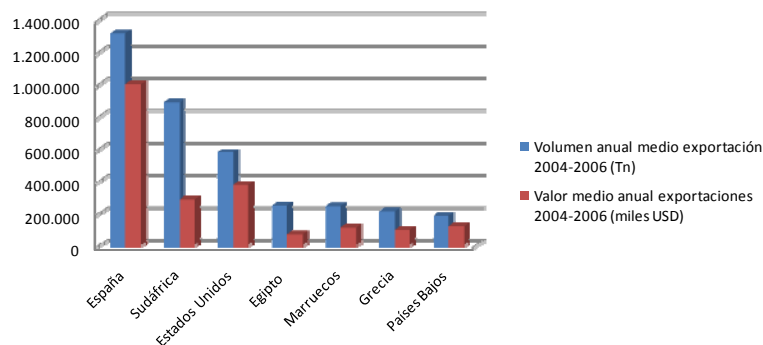
FUENTE: Elaboración propia a partir de MARM (2007)

Destino de la producción española de LIMÓN.

Las exportaciones de limón suponen entre el 40 y el 70% de la producción.

6. Comercio citrícola: Principales países exportadores citrícolas

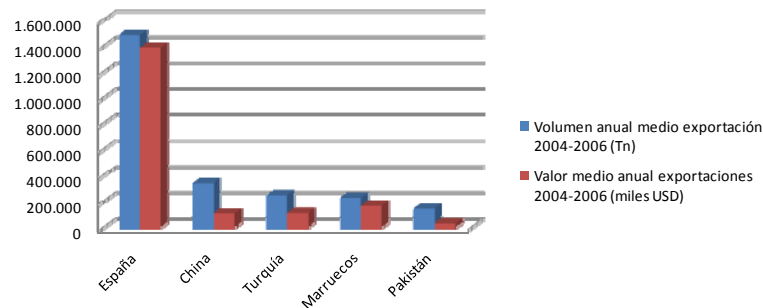
Países exportadores de Naranja



FUENTE: Elaboración propia a partir de FAO (2007)

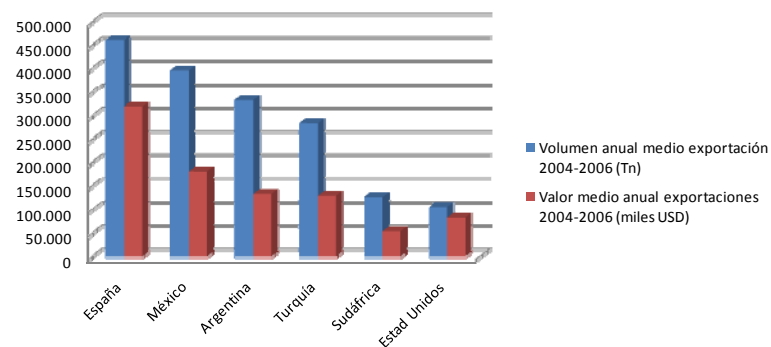
Según datos de la FAO, España es el principal país exportador de cítricos para consumo en fresco de naranjas, mandarinas y limones a nivel mundial.

Países exportadores de Tangerinas, mandarinas y clementinas



FUENTE: Elaboración propia a partir de FAO (2007)

Países exportadores de Limones y Limas



FUENTE: Elaboración propia a partir de FAO (2007)

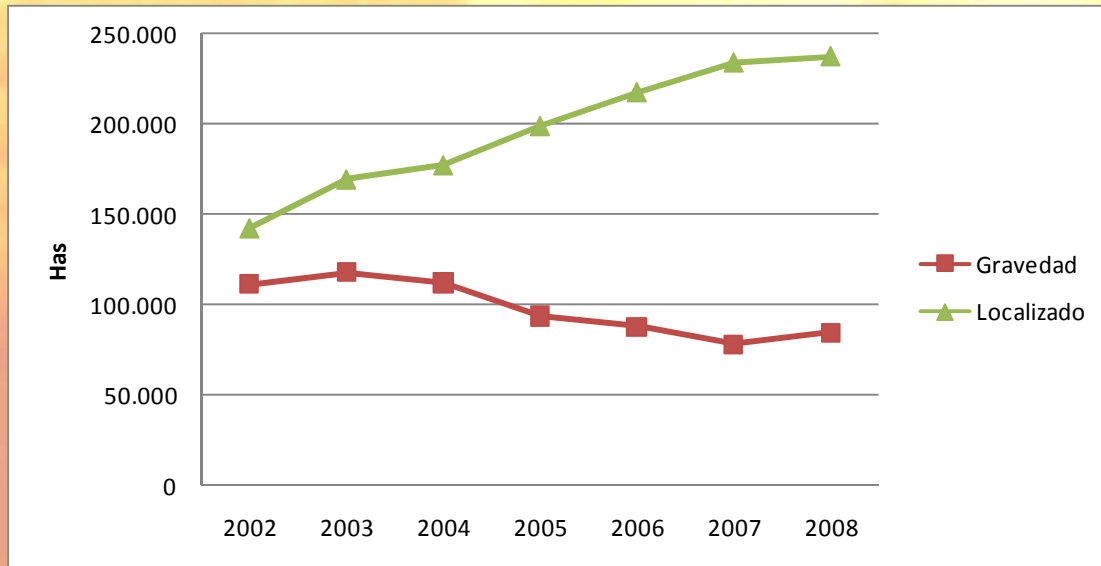
6. Principales destinos de las exportaciones cítricas españolas

Los principales mercados destino de las exportaciones españolas de cítricos son **Francia** y **Alemania** que juntos concentran cerca de la mitad de las mismas (48,5% en mandarina, 51% en naranja y 40% en limón).

Ante la situación actual de saturación en los mercados tradicionales, se hace necesaria la **búsqueda de nuevos mercados** como los países del Este europeos o el sudeste asiático, que actualmente presentan un consumo de cítricos inferior al de los países de la UE-15 pero que, con el previsible aumento de poder adquisitivo, se convierten en un atractivo destino para la producción española.

7. Modalidades de cultivo: Riego y sistemas de cultivo

Evolución de la superficie de regadío por tipo de riego



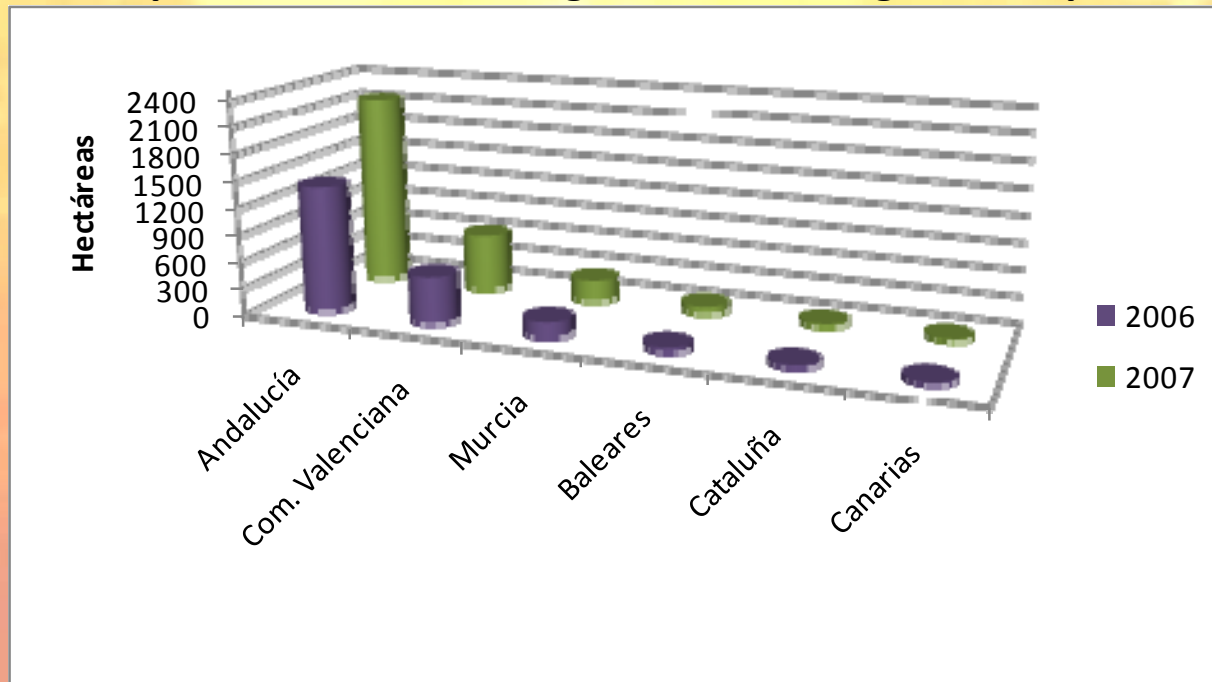
FUENTE: ESYRCE, MARM (2008)

En el 73,6% de las explotaciones se utiliza riego localizado mientras que sólo el 26,1% utiliza el riego por gravedad

En términos generales se ha ido produciendo un incremento del no laboreo respecto a las tradicionales labores culturales, debido a la creciente incorporación del riego localizado y también a las posibles ventajas tanto de naturaleza económica como agronómicas que se derivan de su utilización.

8. Cultivo ecológico

Superficie citrícola en agricultura ecológica en España

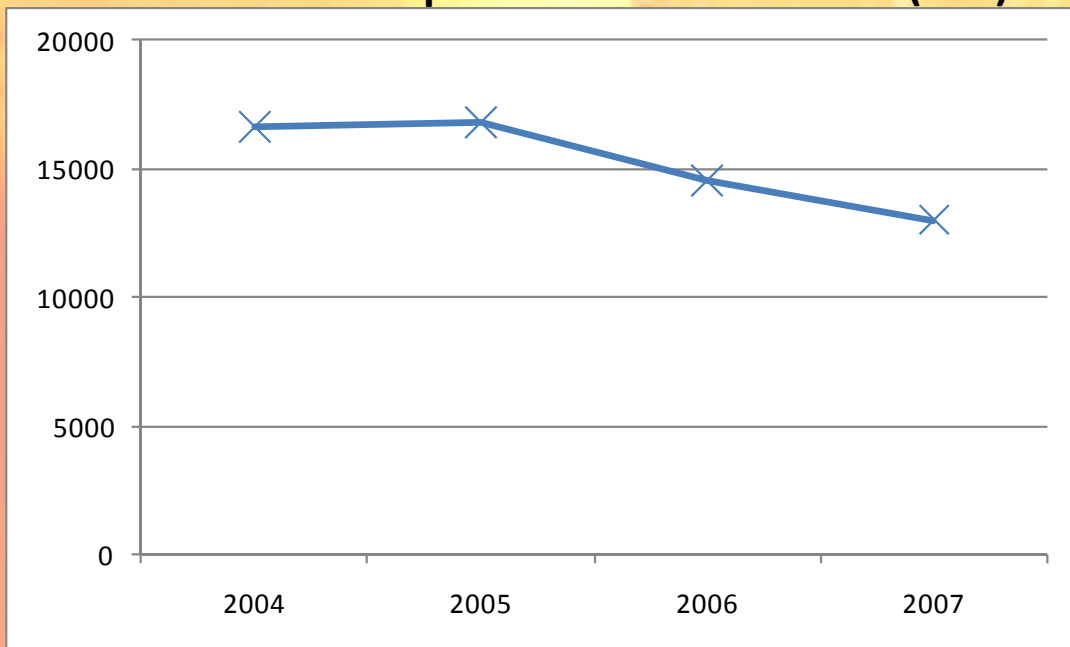


FUENTE: Elaboración propia a partir de MARM, 2007

La superficie dedicada al cultivo ecológico de cítricos representa únicamente un 0,32% de la superficie total de cultivo ecológico, ocupando 3164 Has, registrando un notable incremento interanual del 45%. Andalucía es con diferencia la comunidad con mayor superficie citrícola en agricultura ecológica con 2164 Has en 2007 (más de la mitad del total nacional).

8. Producción integrada en cítricos

Evolución de la superficie en PI en cítricos (Has)



FUENTE: Elaboración propia a partir de datos del MARM (2008)

El cultivo de cítricos se ha desarrollado muy escasamente en esta modalidad, con un nivel de implantación del 4,1% en 2007, presentando además una evolución decreciente en los últimos 4 años.

La Comunidad Valenciana, con 7.126 ha. encabeza la producción integrada de cítricos, seguida de Murcia.

9. Indicadores económicos de estructura de las explotaciones de cítricos

Clasificación de las explotaciones de cítricos según UDEs

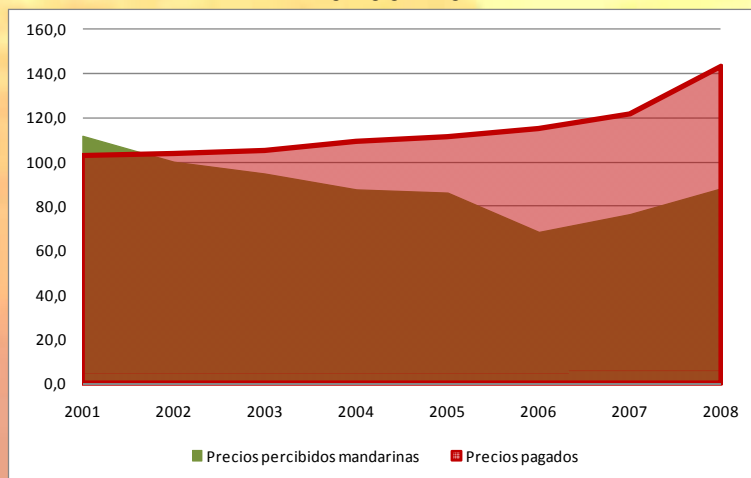
UDEs	Clasificación	% Explotaciones de cítricos				
		Comunidad Valenciana	Cataluña	Andalucía	Murcia	España
Menos de 8	Muy pequeña	68,02%	55,57%	56,03%	82,35%	68,22%
8-16	Pequeña	19,24%	17,66%	16,11%	9,46%	17,93%
16-40	Mediana	8,87%	19,36%	15,44%	3,41%	9,09%
40-100	Grande	2,99%	5,30%	7,28%	2,93%	3,39%
Más de 100	Muy grande	0,88%	2,17%	5,13%	1,86%	1,37%

Clasificación de las explotaciones de cítricos según su contribución al margen bruto total

UDEs	Clasificación	% Contribución al Margen Bruto				
		Comunidad Valenciana	Cataluña	Andalucía	Murcia	España
Menos de 8	Muy pequeña	22,36%	10,34%	6,59%	19,76%	18,33%
8-16	Pequeña	20,81%	12,14%	5,43%	10,71%	16,33%
16-40	Mediana	20,49%	26,23%	11,63%	7,30%	17,60%
40-100	Grande	17,20%	20,51%	14,41%	18,92%	16,74%
Más de 100	Muy grande	19,14%	30,79%	61,94%	43,31%	30,99%

10. Precios percibidos y pagados índice 100 base año 2000

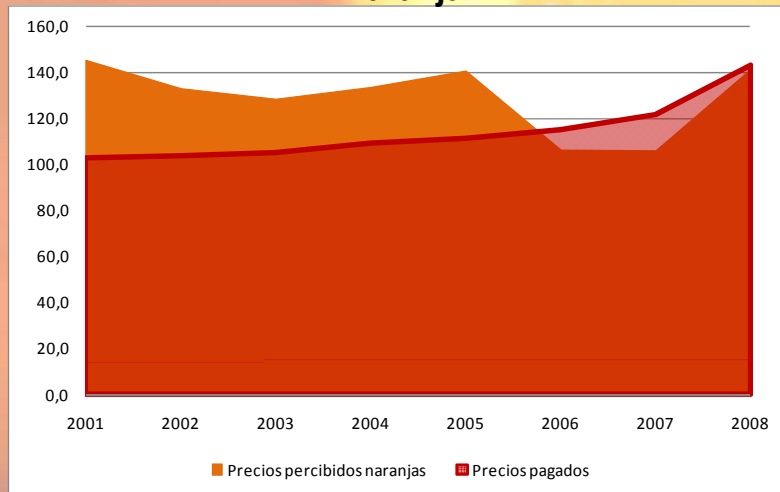
Mandarina



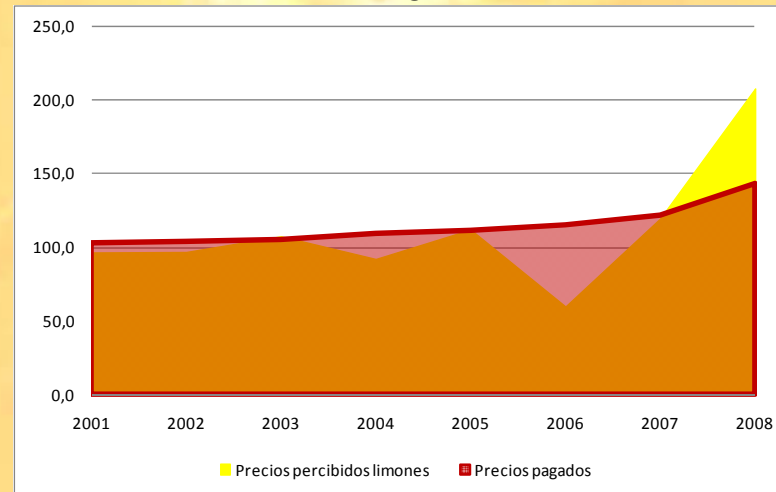
La variación de los precios pagados por los agricultores en relación al año base 2000 ha seguido una tendencia creciente.

En cambio los precios percibidos por los citricultores han sufrido mayores oscilaciones, especialmente acusadas en mandarina y limón. Estas variaciones dificultan la planificación a medio y largo plazo.

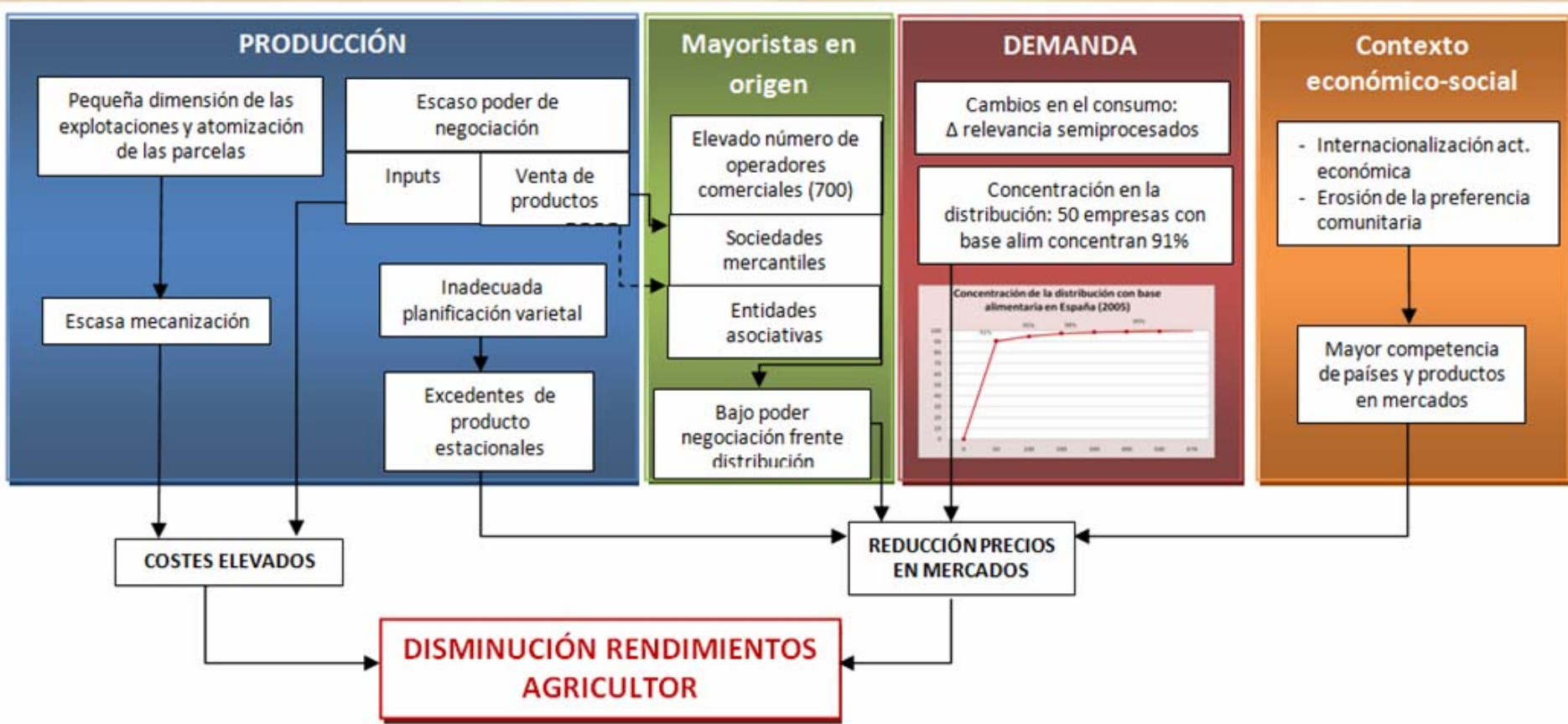
Naranja



Limón



10. Factores que inciden en el precio percibido por el citricultor



FUENTE: Elaboración propia

11. Observaciones a modo de conclusión

- Es previsible una **ralentización de la producción mundial** de cítricos en fresco derivado de los bajos precios percibidos por los agricultores y los cambios de hábitos de consumo hacia los cítricos procesados
- La producción española va a experimentar un **crecimiento** que para el periodo 2010-2012 se situará **cercano al 9%**, respecto a la estimación para la campaña 08/09, alcanzándose alrededor de 7 millones de toneladas.
- Se prevé **modificaciones en el peso relativo de las distintas zonas productoras**.
 - Se incrementará el peso de Andalucía en la producción de naranjas llegando al 40% del total nacional
 - La Comunidad Valenciana seguirá liderando la producción de mandarinas y naranjas, acentuándose su especialización en las primeras.
 - En limones y pomelos seguirá siendo la Región de Murcia la comunidad con mayor peso en la producción nacional.

11. Observaciones a modo de conclusión

- En atención a los plantones comercializados por los viveristas, parece que se va a producir **una mejora en la distribución varietal para el caso de naranjas**, pero **en mandarinas** debido a la inexistencia de variedades de mandarinas tardías de calidad y con experiencia de buen comportamiento agronómico, los mayores niveles productivos de una **cosecha muy estacionalizada** van a incrementar los problemas de comercialización.
- Se hace necesario dirigir la **exportación a los nuevos países** incorporados a la UE-27 y a terceros países, Rusia, Ucrania o Bielorrusia, entre otros, en los que existe aún un margen de consumo en la medida en que vayan incrementando su poder adquisitivo

11. Observaciones a modo de conclusión

- La superficie dedicada a cítricos en agricultura ecológica es muy poco significativa, ocupando únicamente un 0,32% del total de este tipo de agricultura. Por zonas productoras, en Andalucía se localiza el 68% de la superficie, habiendo registrado un importante aumento de la misma entre 2006 y 2007, superior al 55%.
- La estructura de las explotaciones de cítricos españolas se caracteriza por su **atomización**, lo que induce a unos costes de producción elevados y un escaso poder de negociación tanto para la adquisición de inputs como para la venta de los productos por parte de los agricultores, presentándose el mismo problema para los mayoristas en origen ante la progresiva concentración de la distribución.
- Ante este escenario, **es necesario que el agricultor se integre en entidades** capaces de concentrar oferta y adoptar estrategias empresariales que le permitan un mayor poder de negociación, aprovechar las economías de escala y capturar los valores añadidos que se generan en los procesos anexos al propio proceso productivo.